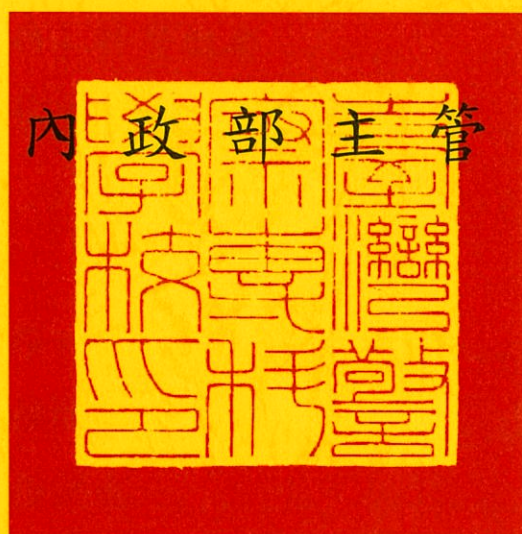


中 華 民 國 114 年 度



在校學生獎學基金預算

在校學生獎學基金管理委員會編

在校學生獎學基金

目 次

中華民國 114 年度

(一) 總說明

| | |
|-------------------|---|
| 1、基金概況 | 1 |
| 2、業務（工作）計畫概要..... | 3 |
| 3、本年度預算概要..... | 4 |
| 4、其他 | 5 |

(二) 主要表

| | |
|----------------|---|
| 1、收支餘絀預計表..... | 7 |
| 2、餘絀撥補預計表..... | 8 |
| 3、現金流量預計表..... | 9 |

(三) 明細表

| | |
|----------------|----|
| 1、利息收入明細表..... | 11 |
| 2、支出明細表 | 12 |

(四) 參考表

| | |
|----------------|----|
| 1、預計平衡表 | 13 |
| 2、員工人數彙計表..... | 14 |

(五) 附錄

| | |
|--|----|
| 立法院審議中央政府總預算案附屬單位預算 所提決議及附帶決議辦理情形報告表..... | 15 |
|--|----|

總 說 明

在校學生獎學基金

總 說 明

中華民國 114 年度

壹、基金概況

一、設立依據：

臺灣警察專科學校接受各界捐贈之獎學金，依據「臺灣警察專科學校獎學金管理要點」設置「在校學生獎學基金」，分別冠以捐贈人姓名，或指定人名稱，以資紀念，除得由捐贈人指定用途外，其方式為下列兩種：

(一)每學年以其孳息作為獎學金。

(二)按學年或一次捐贈獎學金至發完為止。

二、設立目的：

為鼓勵在校學生努力向學，培育品德學業兼優之警政人員而設置。

三、組織概況：

(一)管理委員會置主任委員、副主任委員各一人，分別由校長、教育長擔任；委員七至九人，由校長就各單位主管或教官（師）遴聘之。委員為無給職，連選得連任之。

(二)管理委員會置總幹事一人，並設業務、財務、出納三組，其兼任人員及職掌如下：

總幹事：由訓導處主任兼任，負責綜合協調事項。

業務組：組長由訓導處訓育組長兼任，置幹事一人，負責有關獎學金名稱之研議、申請條件之擬定、名額之統籌分配、未經捐贈人指定用途之獎學金使用計畫、獎學金收支之簽核事項。

財務組：組長由主計室主任兼任，置幹事一人，負責有關獎學金帳目及財務事項。

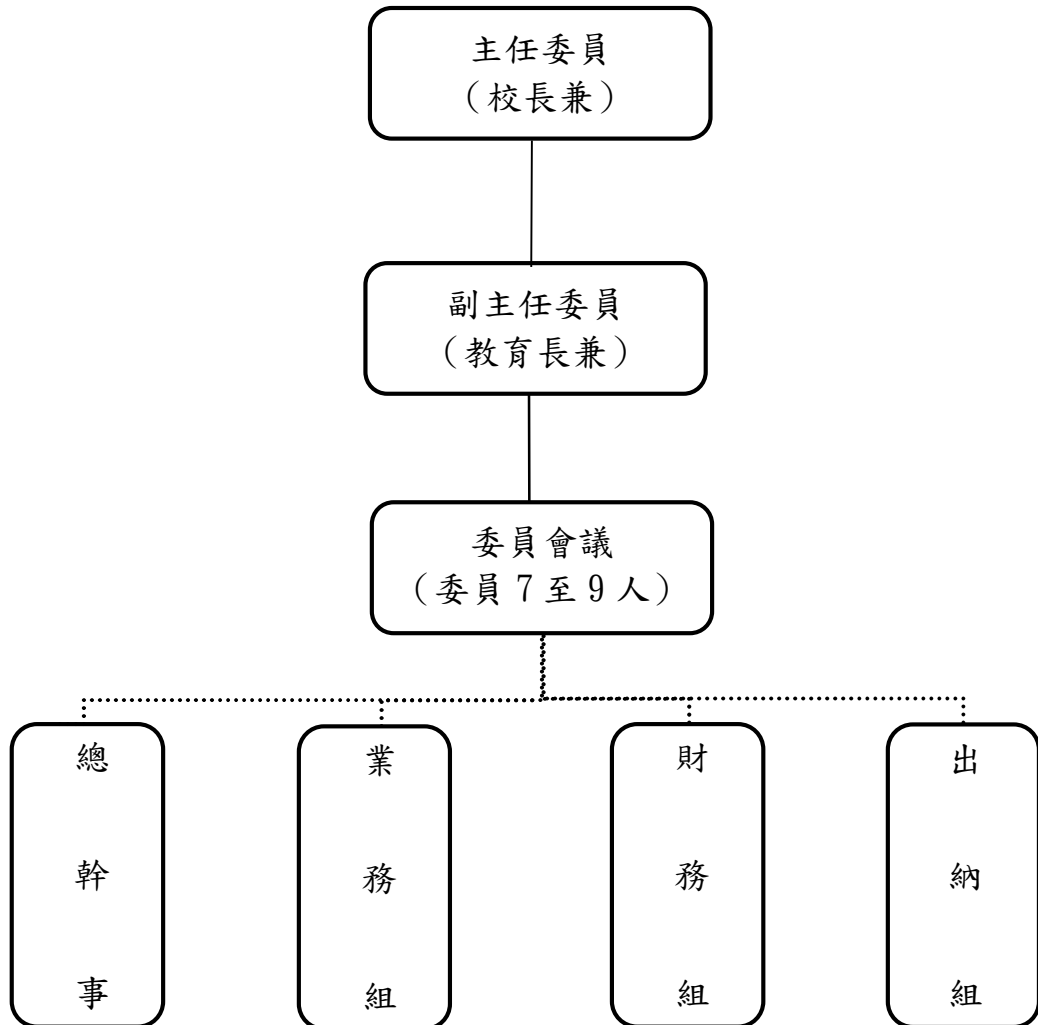
出納組：組長由總務處主任兼任，置幹事一人，負責有關獎學金之保管、存放及計算事項。

在校學生獎學基金

總 說 明

中華民國 114 年度

組織系統圖



在校學生獎學基金

總 說 明

中華民國 114 年度

貳、業務（工作）計畫概要

一、計畫名稱：在校學生獎學金計畫

二、計畫重點：

（一）本獎學金之申請資格、發給名額、金額暨申請條件，於每學年開學後，由管理委員會召開會議後公布，其申請應於每學年公布後二週內提出，獎學金申請規定：

1、本校專科警員班正期組學生，學業、操行、體育、軍訓等各項成績平均 80 分以上，並於各教授班列前三名者，各發獎學金 3,000 元。

2、操行成績 80 分以上在學期間無申誡以上處分，有下列優良事蹟者各發獎學金 5,000 元：

（1）孝敬父母、尊師重道，有具體事蹟者。

（2）參與公共服務，扶助弱勢群體，對校譽有貢獻者。

（3）擔任校內自治（社團）幹部表現優異，有具體事蹟者。

（4）志工服務，樂於助人，有具體事蹟者。

（5）其他優良品德或熱心服務之具體事蹟者。

3、「憲法」成績各教授班前二名，並參加「憲法與人權」論文競賽，成績優異，各發獎學金 1 萬元。

（二）合於前條申請資格者，於每學年或學期開學後一個月內，填具申請書向訓導處提出申請；發給名額由本獎學金管理委員會視申請人數議決之，經審查合格每名發給獎學金，另擇期於本校全校性集會場合公開表揚，除頒給獎學金外，並附獎狀乙紙，以資鼓勵。

（三）管理委員會受理申請案件，應即召開委員會審查通過後，簽報校長核定公告之。

（四）同一學年領有校外獎學金者，不得再請領本校獎學金。

在校學生獎學基金

總 說 明

中華民國 114 年度

(五)依管理要點規定資金以專戶儲存銀行，以孳息支應獎學金支出。

參、本年度預算概要

一、收支餘絀概況：

(一)總收入 11 萬 1 千元，較上年度增加 8 千元，主要係利率調升，定期存款利息收入增加所致。

(二)總支出 11 萬元，較上年度增加 1 萬 1 千元，主要係預計發放獎學金人數增加所致。

(三)收入支出相抵後，計賸餘 1 千元。

二、餘絀撥補概況：

本年度預計賸餘 1 千元，其中憲法與人權獎學金本期賸餘 2 千元，轉入累積餘絀；品德服務獎學金本期短絀 1 千元，撥用賸餘填補 1 千元。

三、現金流量概況：

本年度現金及約當現金淨增 1 千元，係業務活動之淨現金流入 1 千元所致，期初現金及約當現金 668 萬 1 千元，預計期末現金及約當現金 668 萬 2 千元。

四、資金運用概況：

資金以銀行存款方式持有，供獎學金業務之用途，未辦理投資或籌資活動業務。

在校學生獎學基金

總 說 明

中華民國 114 年度

肆、其他：

一、本校三項獎學金收支餘絀預計情形分列如下：

單位：新臺幣千元

| 項 目 | 在校學生 獎學金 | 品德服務 獎學金 | 憲法與人權 獎學金 | 合 計 |
|-------------|-------------|-------------|--------------|-------|
| 本年度收入 | 45 | 34 | 32 | 111 |
| 利息收入 | 45 | 34 | 32 | 111 |
| 捐款收入 | - | - | - | - |
| 本年度支出 | 45 | 35 | 30 | 110 |
| 獎學金支出 | 45 | 35 | 30 | 110 |
| 本期餘(+)-絀(-) | - | -1 | 2 | 1 |
| 累積餘絀 | | | | |
| 截至上年度止累計 | 64 | 22 | 9 | 95 |
| 加：本年度賸餘 | - | - | 2 | 2 |
| 減：填補本年度短絀 | - | 1 | - | 1 |
| 截至本年度止累計 | 64 | 21 | 11 | 96 |
| 捐助獎學基金 | | | | |
| 截至上年度止累計餘額 | 2,675 | 2,000 | 1,911 | 6,586 |
| 加：本年度撥入 | - | - | - | - |
| 減：本年度折減 | - | - | - | - |
| 截至本年度止累計餘額 | 2,675 | 2,000 | 1,911 | 6,586 |

在校學生獎學基金

總 說 明

中華民國 114 年度

二、本校三項獎學金預計平衡表分列如下：

單位：新臺幣千元

| 科 目 | 在校學生 獎學金 | 品德服務 獎學金 | 憲法與人 權獎學金 | 合 計 |
|---------|-------------|-------------|--------------|-------|
| 資產 | 2,739 | 2,021 | 1,922 | 6,682 |
| 流動資產 | 2,739 | 2,021 | 1,922 | 6,682 |
| 定期存款 | 2,675 | 2,000 | 1,900 | 6,575 |
| 普通存款 | 64 | 21 | 22 | 107 |
| 資產合計 | 2,739 | 2,021 | 1,922 | 6,682 |
| 負債 | — | — | — | — |
| 流動負債 | — | — | — | — |
| 應付款項 | — | — | — | — |
| 負債合計 | — | — | — | — |
| 淨值 | 2,739 | 2,021 | 1,922 | 6,682 |
| 基金 | 2,675 | 2,000 | 1,911 | 6,586 |
| 累積餘絀 | 64 | 21 | 11 | 96 |
| 淨值合計 | 2,739 | 2,021 | 1,922 | 6,682 |
| 負債及淨值合計 | 2,739 | 2,021 | 1,922 | 6,682 |

主 要 表

在校學生獎學基金

收支餘絀預計表

中華民國114年度

單位：新臺幣千元

| 前年度決算數 | | 科 目 | 本年度預算數 | | 上年度預算數 | | 比較增減(-) | | 說明 |
|--------|--------|----------|--------|--------|--------|--------|---------|---------|----|
| 金額 | % | | 金額 | % | 金額 | % | 金額 | % | |
| 101 | 100.00 | 總收入 | 111 | 100.00 | 103 | 100.00 | 8 | 7.77 | |
| 101 | 100.00 | 利息收入 | 111 | 100.00 | 103 | 100.00 | 8 | 7.77 | |
| 65 | 64.36 | 總支出 | 110 | 99.10 | 99 | 96.12 | 11 | 11.11 | |
| 65 | 64.36 | 獎學金支出 | 110 | 99.10 | 99 | 96.12 | 11 | 11.11 | |
| 36 | 35.64 | 本期賸餘(短絀) | 1 | 0.90 | 4 | 3.88 | - 3 | - 75.00 | |

在校學生獎學基金

餘絀撥補預計表

中華民國114年度

單位：新臺幣千元

| 上年度預算數 | | 項 目 | 本年度預算數 | | 說 明 |
|--------|--------|----------|--------|--------|-----|
| 金 額 | % | | 金 額 | % | |
| 70 | 100.00 | 賸餘之部 | 97 | 100.00 | |
| 4 | 5.71 | 本期賸餘 | 2 | 2.06 | |
| 66 | 94.29 | 前期未分配賸餘 | 95 | 97.94 | |
| - | - | 分配之部 | 1 | 1.03 | |
| - | - | 填補累積短絀 | 1 | 1.03 | |
| 70 | 100.00 | 未分配賸餘 | 96 | 98.97 | |
| - | - | 短絀之部 | 1 | 100.00 | |
| - | - | 本期短絀 | 1 | 100.00 | |
| - | - | 前期待填補之短絀 | - | - | |
| - | - | 填補之部 | 1 | 100.00 | |
| - | - | 撥用賸餘 | 1 | 100.00 | |
| - | - | 折減基金 | - | - | |
| - | - | 待填補之短絀 | - | - | |

在校學生獎學基金
現金流量預計表
中華民國114年度

單位：新臺幣千元

| 項 | 目 | 預 | 算 | 數 | 說 | 明 |
|----------------|-----------------|---|---|-------|---|---|
| 業務活動之現金流量 | | | | | | |
| | 本期賸餘(短絀) | | | 1 | | |
| | 利息股利之調整 | | | -111 | | |
| | 未計利息股利之本期賸餘(短絀) | | | -110 | | |
| | 調整項目 | | | - | | |
| | 未計利息股利之現金流入(流出) | | | -110 | | |
| | 收取利息 | | | 111 | | |
| | 收取股利 | | | - | | |
| | 支付利息 | | | - | | |
| | 業務活動之淨現金流入(流出) | | | 1 | | |
| 投資活動之現金流量 | | | | | | |
| | 投資活動之淨現金流入(流出) | | | - | | |
| 籌資活動之現金流量 | | | | | | |
| | 籌資活動之淨現金流入(流出) | | | - | | |
| 現金及約當現金之淨增(淨減) | | | | 1 | | |
| 期初現金及約當現金 | | | | 6,681 | | |
| 期末現金及約當現金 | | | | 6,682 | | |

本 頁 空 白

明 細 表

在校學生獎學基金
利息收入明細表
中華民國114年度

單位：新臺幣千元

| 項 目 | 營 運 量 (平均餘額) | 利 率 | 期 限 | 金 額 | 說 明 |
|------|-----------------|-------|-----|-----|-----------------------------|
| 定期存款 | 1,000 | 1.69% | 2年 | 17 | 甘國正老師101年7月31日捐贈「憲法與人權獎學金」 |
| 定期存款 | 2,675 | 1.69% | 2年 | 45 | 在校學生獎學金 |
| 定期存款 | 900 | 1.69% | 2年 | 15 | 甘國正老師100年10月31日捐贈「憲法與人權獎學金」 |
| 定期存款 | 2,000 | 1.69% | 2年 | 34 | 林同心校友98年10月30日捐贈「品德服務獎學金」 |
| 普通存款 | 107 | 0.64% | | 0 | |
| 合 計 | 6,682 | | | 111 | |

註：表內「金額」不足1仟元者，以0仟元列示

在校學生獎學基金

支出明細表 中華民國114年度

單位：新臺幣千元

| 前年度決算數 | 科目名稱 | 本年度預算數 | 上年度預算數 | 說明 |
|--------|-------|--------|--------|----|
| 65 | 獎學金支出 | 110 | 99 | |
| 65 | 總計 | 110 | 99 | |

參 考 表

在校學生獎學基金

預計平衡表

中華民國114年12月31日

單位：新臺幣千元

| 112年(前年) 12月31日 實際數 | 科目 | 114年12月31日 預計數 | 113年(上年) 12月31日 預計數 | 比較增減 |
|---------------------------|---------|-------------------|---------------------------|------|
| 6,677 | 資 產 | 6,682 | 6,681 | 1 |
| 6,677 | 流動資產 | 6,682 | 6,681 | 1 |
| 6,575 | 定期存款 | 6,575 | 6,575 | - |
| 102 | 普通存款 | 107 | 106 | 1 |
| - | 應收利息 | - | - | - |
| 6,677 | 資產合計 | 6,682 | 6,681 | 1 |
| - | 負 債 | - | - | - |
| - | 流動負債 | - | - | - |
| - | 應付款項 | - | - | - |
| - | 負債合計 | - | - | - |
| 6,677 | 淨 值 | 6,682 | 6,681 | 1 |
| 6,586 | 基金 | 6,586 | 6,586 | - |
| 91 | 累積餘絀 | 96 | 95 | 1 |
| 6,677 | 淨值合計 | 6,682 | 6,681 | 1 |
| 6,677 | 負債及淨值合計 | 6,682 | 6,681 | 1 |

在校學生獎學基金

員工人數彙計表

中華民國114年度

單位：人

| 職 類 (稱) | 本 年 度 員 額 預 計 數 | 說 明 |
|-----------|-----------------|--|
| 兼任人員 | 15 | 一、包含主任委員、副主任委員。 二、委員會委員均為無給職，基金事務由臺灣警察專科學校相關業務人員兼任，無用人費用。 |
| 管理委員會委員 | 11 | |
| 其他兼任人員 | 4 | |
| 總 計 | 15 | |

附 錄

在校學生獎學基金
立法院審議中央政府總預算案附屬單位預算
所提決議及附帶決議辦理情形報告表
中華民國 113 年度

| 決 議 及 附 帶 決 議 | | 辦 理 情 形 |
|---------------|---------------------------------|---------|
| 項 次 | 內 容 | |
| | 113 年度中央政府總預算案附屬單位預算尚未經立法院審議通過。 | |

